

ingenuity™

Крісло-гойдалка Swing & Rocker™ - Raylan™

11791-ES



ingenuitybaby.com



kids2.com

ВАЖЛИВО! ЧИТАТИ УВАЖНО ТА ЗБЕРІГАТИ НА ВИПАДОК НЕОБХІДНОСТІ

⚠ ПОПЕРЕДЖЕННЯ

Для запобігання серйозних травмувань чи смерті у дітей, які падають або задушилися у ремнях:

- Використовуйте виріб лише у випадку, якщо дитина відповідає ВСІМ наступним критеріям:
 - Не може самостійно сидіти рівно
 - Не є непосидючою дитиною, яка здатна вилізти з сидіння (вік дитини приблизно 9 місяців)
 - Вага дитини більше 6 фунтів (3 кг), але менше 20 фунтів (9 кг)
- Не використовуйте даний виріб, якщо ваша дитина може сидіти рівно без допомоги чи її вага складає більше 9 кг.
- НІКОЛИ не залишайте дитину без нагляду.
- ЗАВЖДИ використовуйте систему фіксації.
- Виріб не призначений для перенесення дитини.
- НЕ переміщайте та не піднімайте даний виріб, коли дитина знаходиться в ньому.
- НІКОЛИ не піднімайте крісло-гойдалку, використовуючи ігрову дугу в якості ручки.
- НІКОЛИ не приєднуйте до виробу чи ігрової дуги додаткові пасма або ремінці.
- ЗАГРОЗА ПАДІННЯ: НІКОЛИ не використовуйте даний виріб на піднятих поверхнях (наприклад, столах, стільниціях, на сходах або біля них чи на інших піднятих поверхнях).
- ЗАВЖДИ використовуйте на підлозі.

Для запобігання серйозних травмувань чи смерті:

- Використовуйте лише в напівлежачому положенні, доки дитині не виповниться щонайменше 4 місяці ТА вона не зможе тримати голову без сторонньої допомоги. У немовлят перших місяців життя тримання голови та шиї є обмеженими. Якщо положення гойдалки занадто вертикальне, голова дитини може впасти вперед, здавити дихальні шляхи і призвести до СМЕРТІ.
- Даний виріб не призначений для тривалого сну.
- НІКОЛИ не використовуйте в якості дитячого сидіння для подорожі автомобілем чи літаком.
- Для уникнення травмувань, переконайтеся, що діти тримаються подалі при розпакуванні та складанні даного виробу.
- Не дозволяйте дітям гратися даним виробом.
- При використанні мережевого адаптера, використовуйте лише той, що йде в комплекті разом з кріслом-гойдалкою.
- Не використовуйте проводи-подовжувачі.
- Регулярно перевіряйте мережевий адаптер, включаючи вилку та провід, на наявність пошкоджень. Якщо будь-які пошкодження будуть виявлені, припиніть їх використання.
- **ЗАГРОЗА УДУШЕННЯ: НІКОЛИ** не використовуйте на м'яких поверхнях (ліжко, диван, подушка), оскільки крісло-гойдалка може перевернутися та спричинити удушення.

⚠ УВАГА

- Даний виріб містить малі деталі. Вимагається збірка дорослими.

ВАЖЛИВО

- Будь ласка, перед збіркою та використанням виробу прочитайте всі інструкції.
- Будьте обережні при розпакуванні та збірці.
- Регулярно перевіряйте виріб на наявність пошкоджених, відсутніх чи незакріплених деталей.
- НЕ використовуйте, якщо будь-яка деталь виробу відсутня, пошкоджена чи зламана.
- Зв'яжіться з Kids II з питань заміни деталей та вказівок при необхідності. Ніколи не цзамінюйте деталі.
- Даний виріб не призначений для сну. Якщо дитині необхідно поспати, покладіть її до зручної коліски чи ліжка.

Інформація щодо батареї

Даний вібраційний вузол розрахований на одну (1) лужну батарею розміром C/LR14 (1.5B) (в комплект не входить).



ПОПЕРЕДЖЕННЯ: Дотримуйтесь інструкцій з використання батарей, що представлені в даному розділі. В іншому випадку термін дії батареї може бути меншим. Можливим також є витік або розрив батареї.

- Завжди тримайте батареї подалі від дітей.
- Не використовуйте разом старі та нові батареї.
- Не використовуйте разом лужні, стандартні або акумуляторні батареї.
- Використовуйте лише батареї того самого або аналогічного типу, що і рекомендовані.
- Встановіть батареї таким чином, щоб полярність кожної з них відповідала позначкам в батарейному відсіку.
- Не замикайте батареї.
- Не зберігайте батареї в місцях з високими температурами (наприклад, на горіщах, в гаражах чи автомобілях).
- Вилучіть непрацюючі батареї з відсіку.
- Ніколи не намагайтеся заряджати батарею, якщо на ній спеціально не зазначено «можна перезаряджати».
- Акумуляторні батареї потрібно виїняти з іграшки перед заряджанням.
- Акумуляторні батареї потрібно заряджати лише під наглядом дорослих.
- Не використовуйте акумуляторні лужні батареї в зарядному пристрої Ni-Cad або Ni-MH.
- Будь ласка, використовуйте правильний спосіб утилізації батарей.
- Перш ніж покласти виріб на зберігання на тривалий період часу, дістаньте батареї.
- Розряджені батареї спричиняють нестабільну роботу виробу, включаючи спотворений звук, тьмяні або несправні вогники, а також сповільнюють чи відключають функціонування моторизованих частин. Оскільки кожен електричний компонент вимагає різної робочої напруги, замініть батареї, коли будь-яка з функцій не спрацьовує.
- Не утилізуйте виріб або батареї у вогні, батареї можуть вибухнути або витікти.



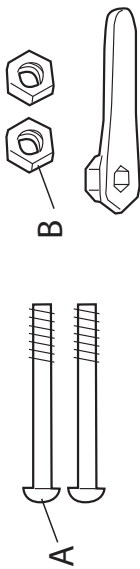
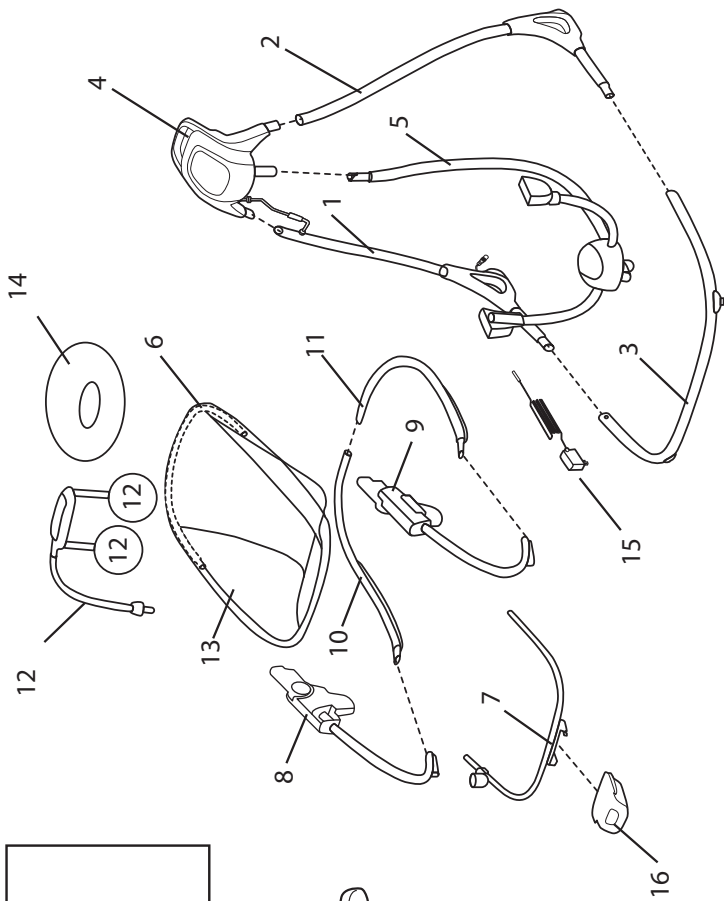
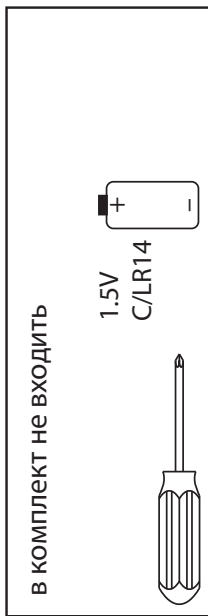
Даний символ означає, що виріб не слід утилізувати у побутових відходах, оскільки батареї містять речовини, які можуть завдати шкоди навколишньому середовищу та здоров'ю. Зверніться до органів місцевої влади щодо інформації про переробку та збір.

Догляд та чистка

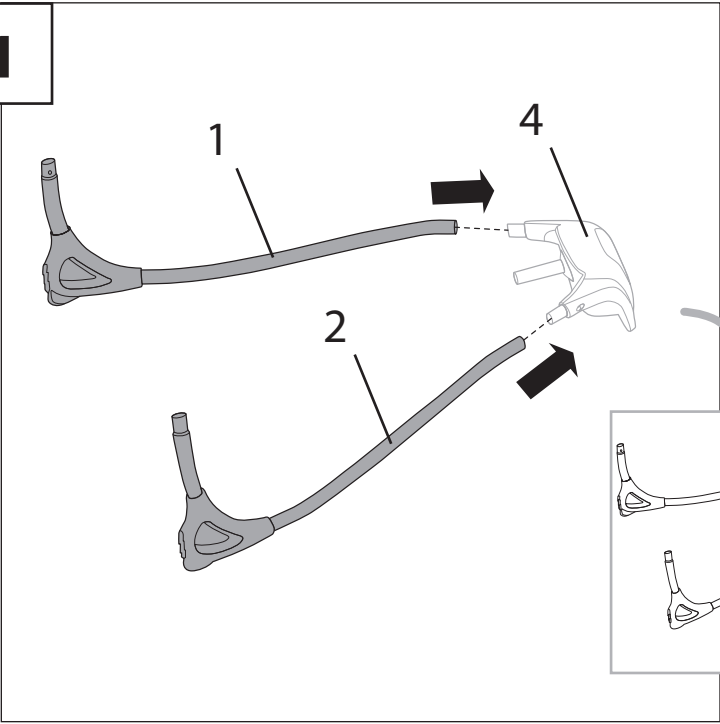
- **Подушка сидіння та підголівник** – зняти з каркаса. Закріпити пряжки на системі фіксації та подушці сидіння. Закріпити всі застібки-липучки у відповідних місцях. Машинне прання при низьких температурах, делікатний режим прання. Без відбілювання. Барабанна сушка при низьких температурах.
- **Ігрова дуга та іграшки** – протирати вологою ганчіркою з мильним розчином. Просушити. Не занурювати у воду.
- **Каркас** – протирати металевий каркас м'якою, чистою ганчіркою з мильним розчином.
- **Зберігання** – складаючи крісло-гойдалку на зберігання, завжди поміщайте його у сухе місце, подалі від джерел тепла та сонця.

Список деталей та їх зображення

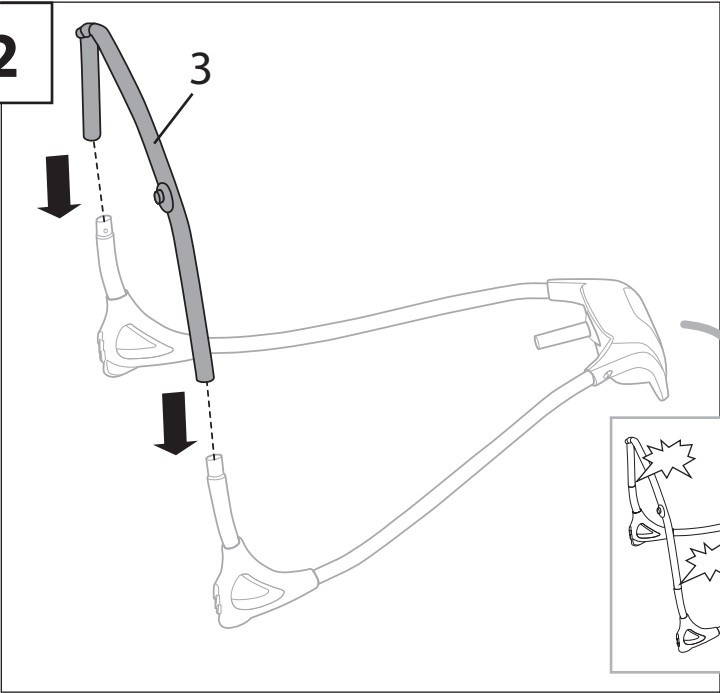
№ п/п	К-сть.	Опис
A	(2)	Шурупи Phillips M5
B	(2)	Гайки M5
1	(1)	Ліва стійка в зборі
2	(1)	Права стійка в зборі
3	(1)	Нижня рамка каркаса в зборі
4	(1)	Блок управління
5	(1)	Поворотна рама
6	(1)	Трубка спинки сидіння
7	(1)	Трубка підніжки
8	(1)	Лівостороння ступиця
9	(1)	Правостороння ступиця
10	(1)	Ліва частина основи крісла-гойдалки в зборі
11	(1)	Права частина основи крісла-гойдалки в зборі
12	(1)	Ігрова дуга з іграшками
13	(1)	Подушка сидіння
14	(1)	Підголівник
15	(1)	Мережевий адаптер
16	(1)	Вібраційний вузол



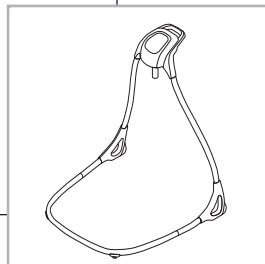
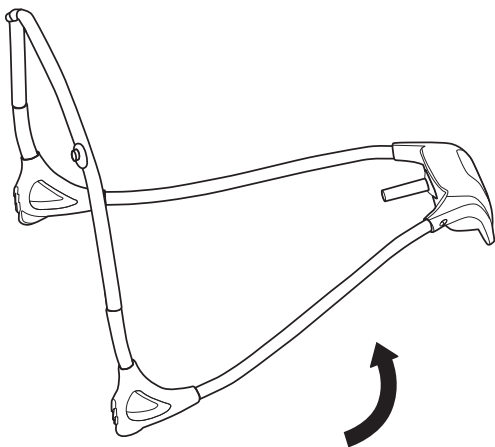
1



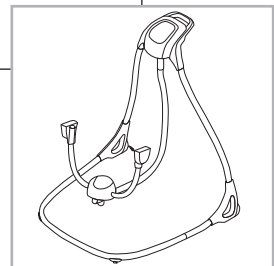
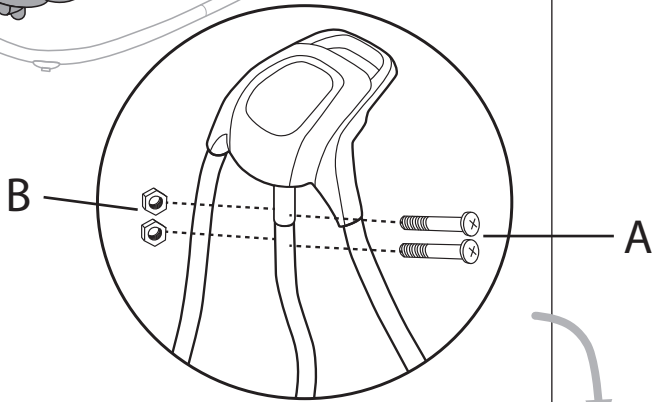
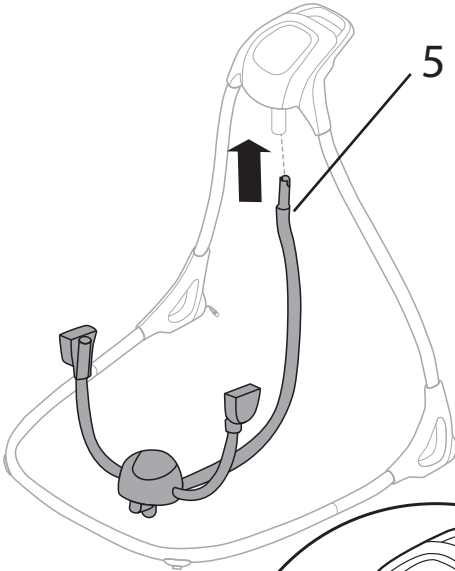
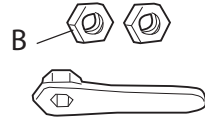
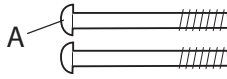
2



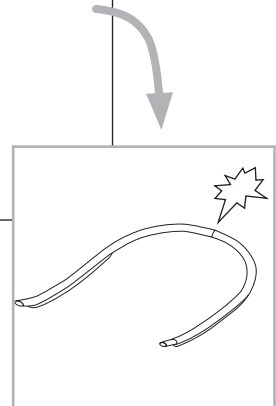
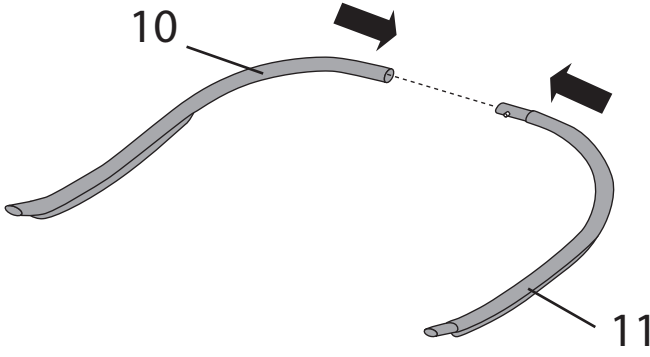
3



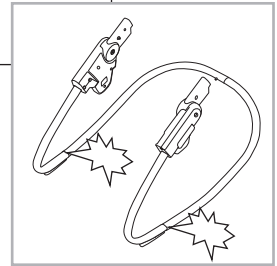
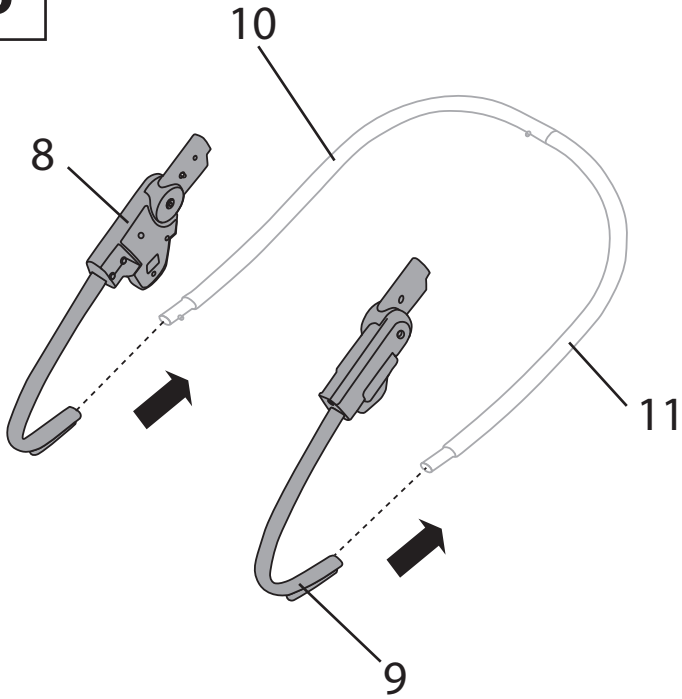
4



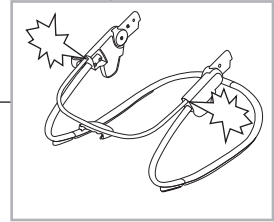
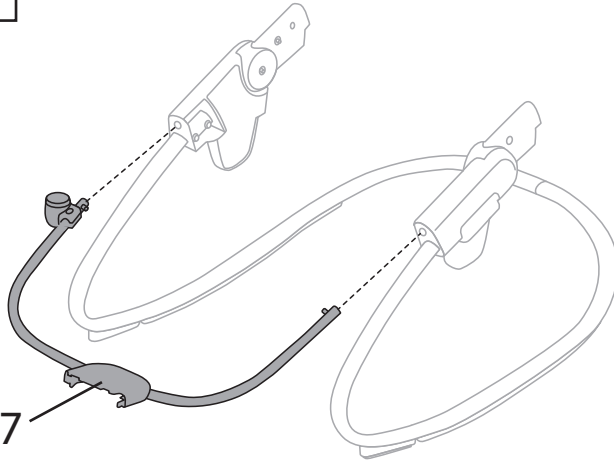
5



6

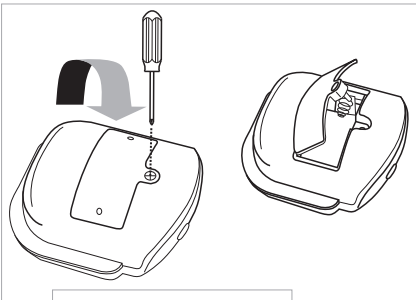
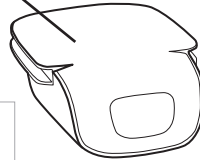


7

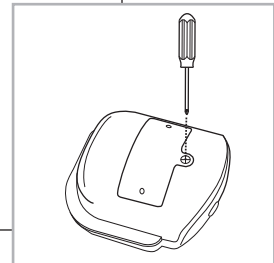
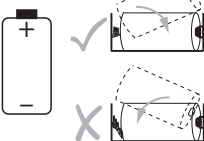


8

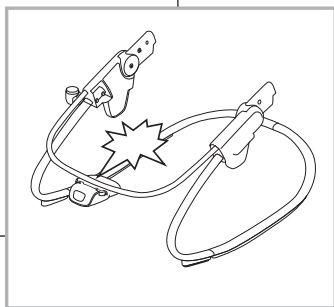
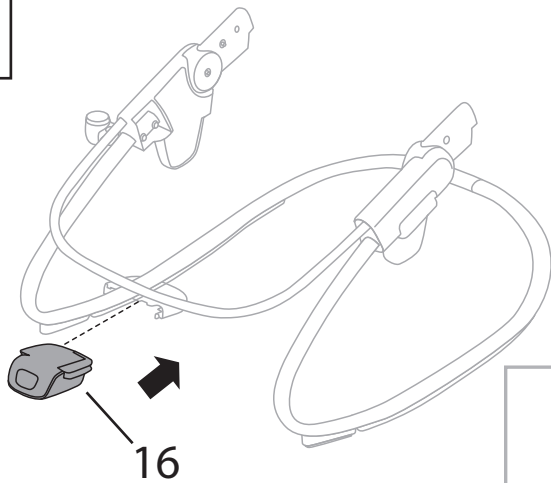
16



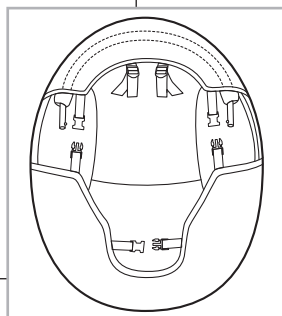
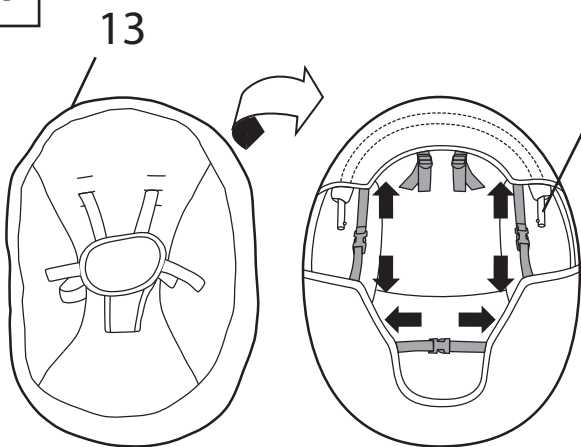
1.5V
C/LR14



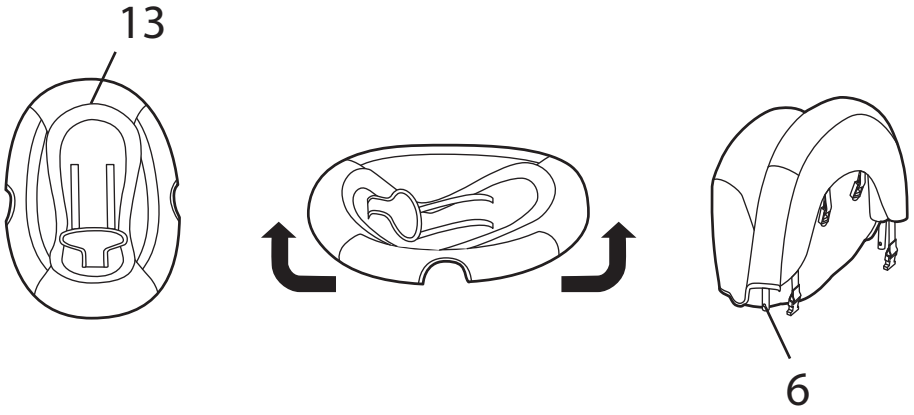
9



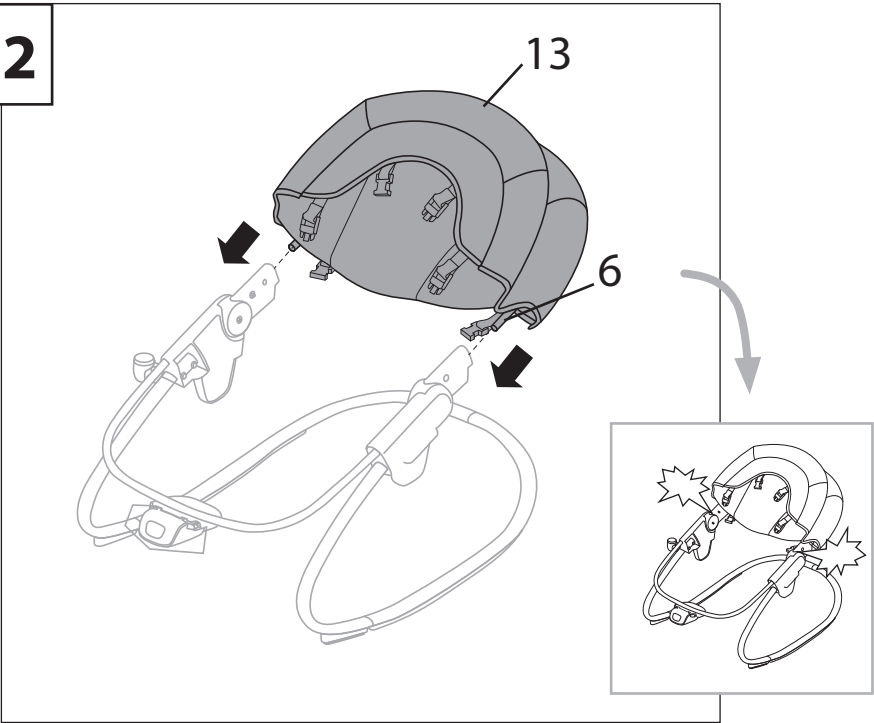
10



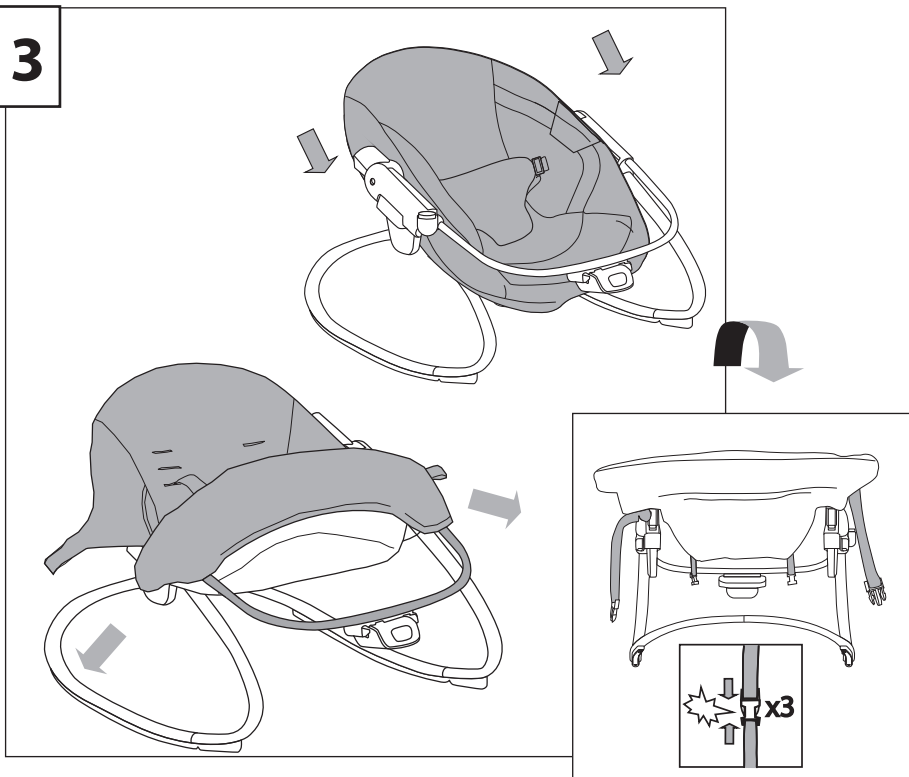
11



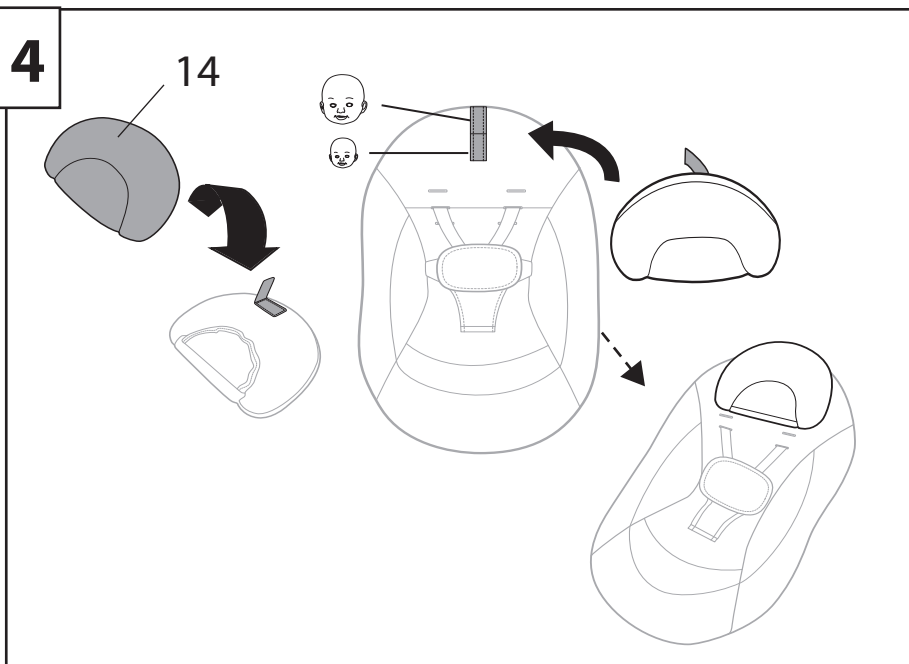
12



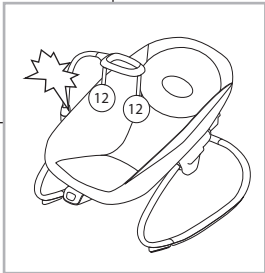
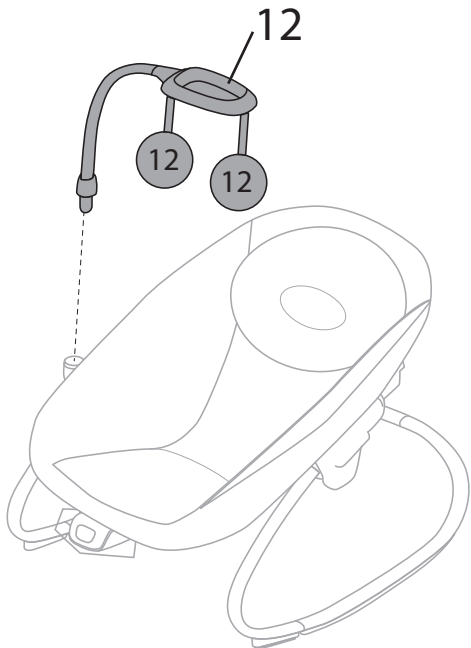
13



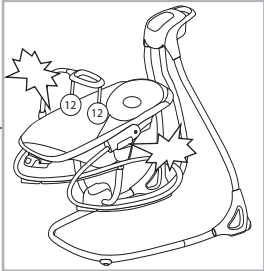
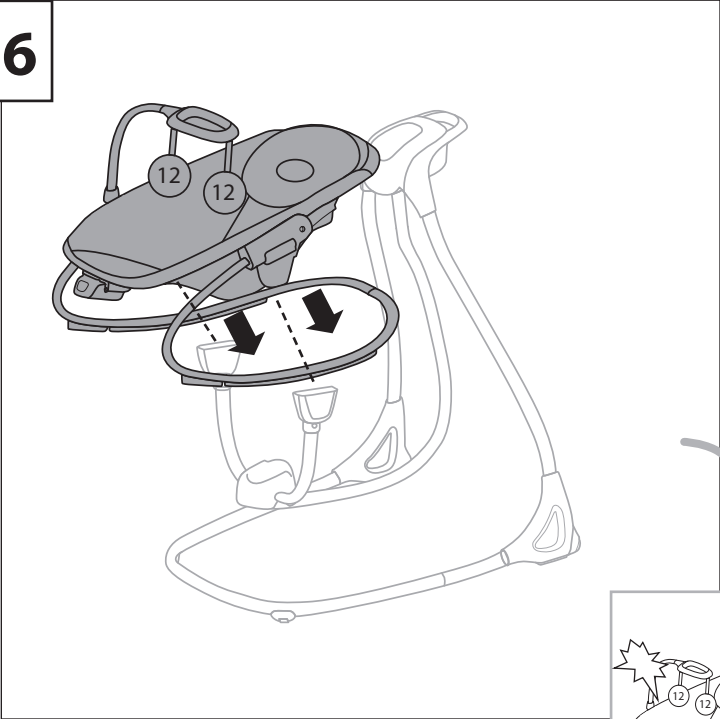
14



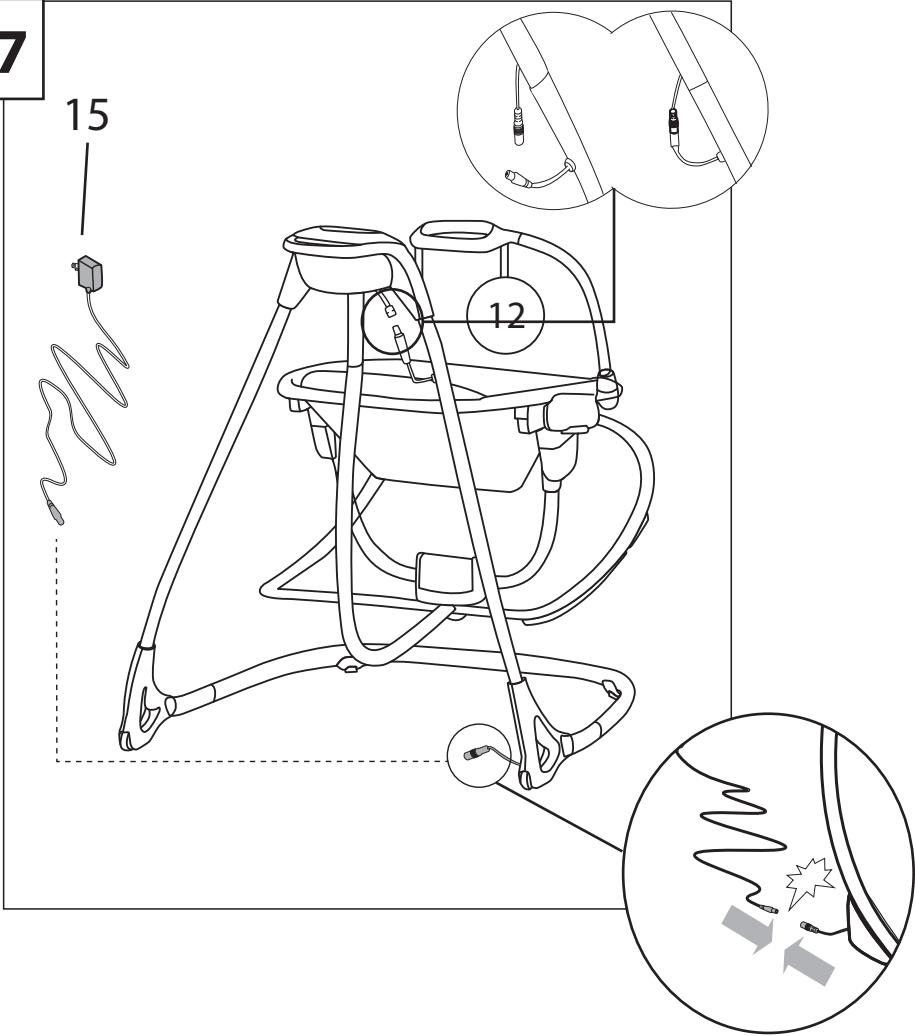
15



16

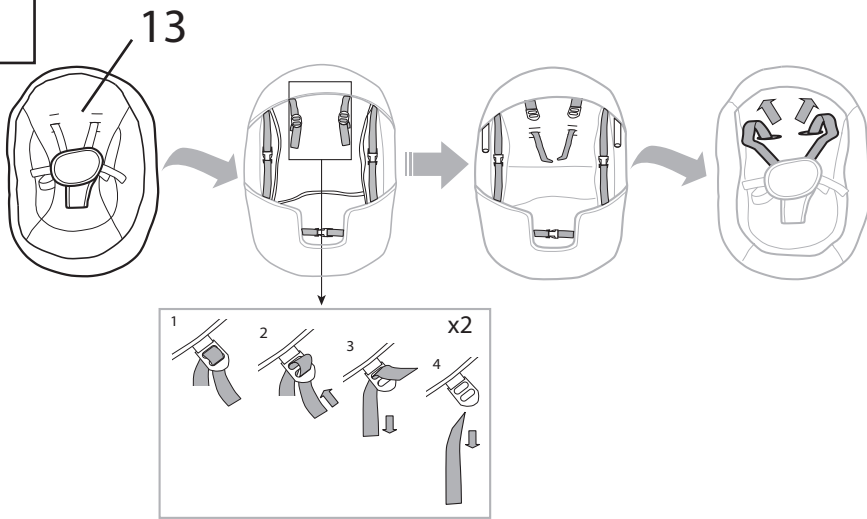


17

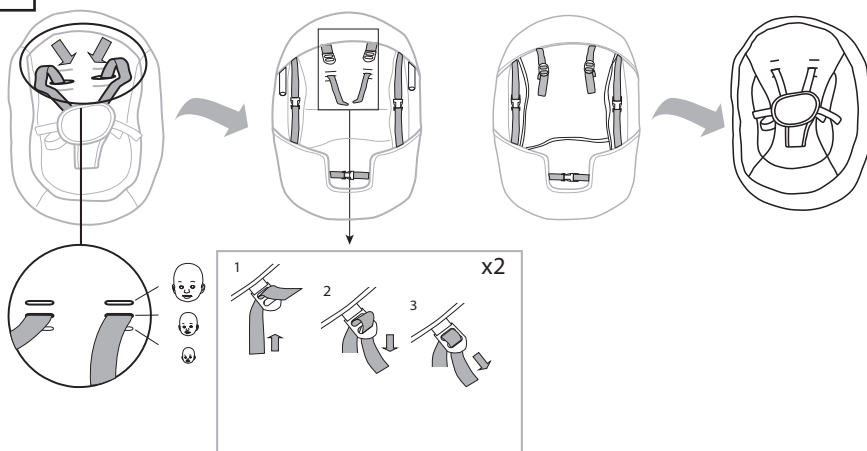


Використання системи фіксації місця сидіння

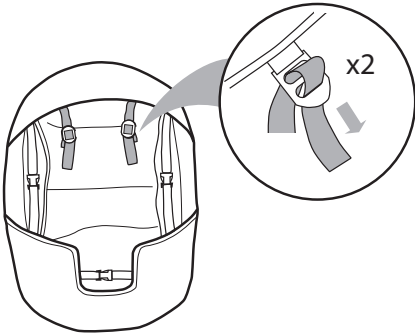
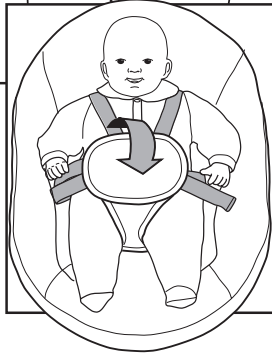
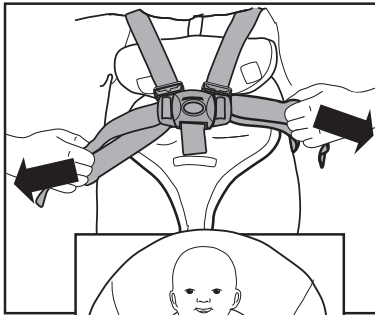
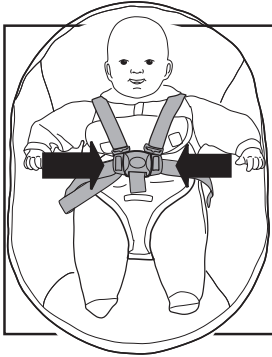
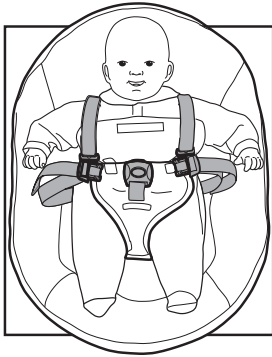
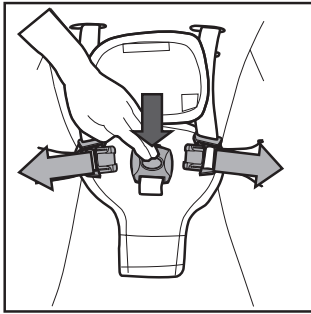
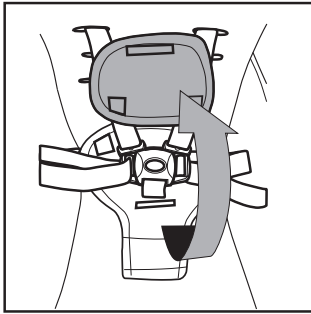
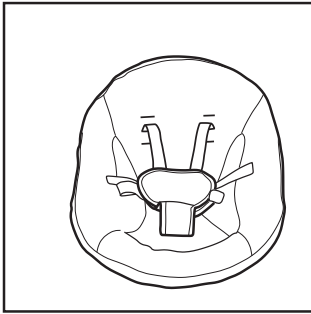
1



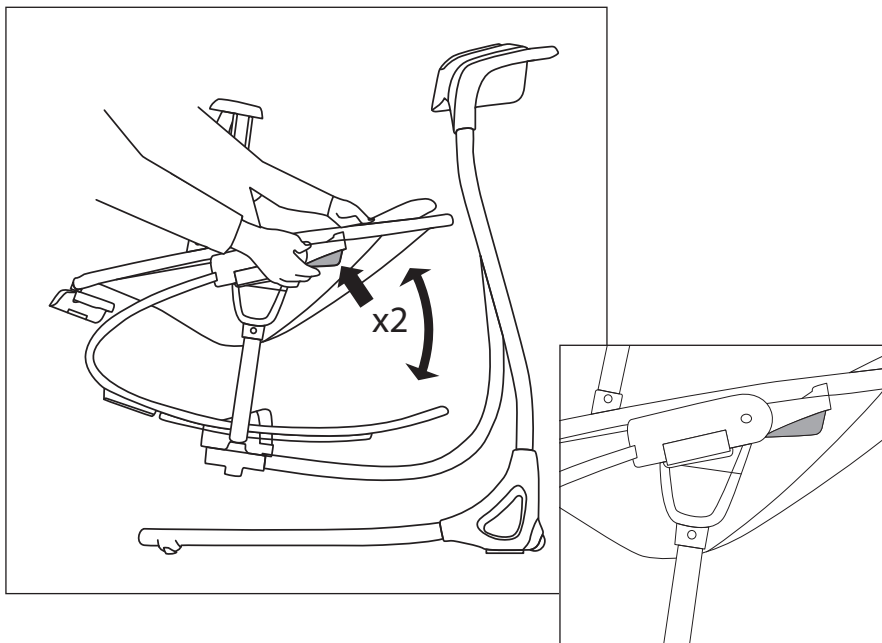
2



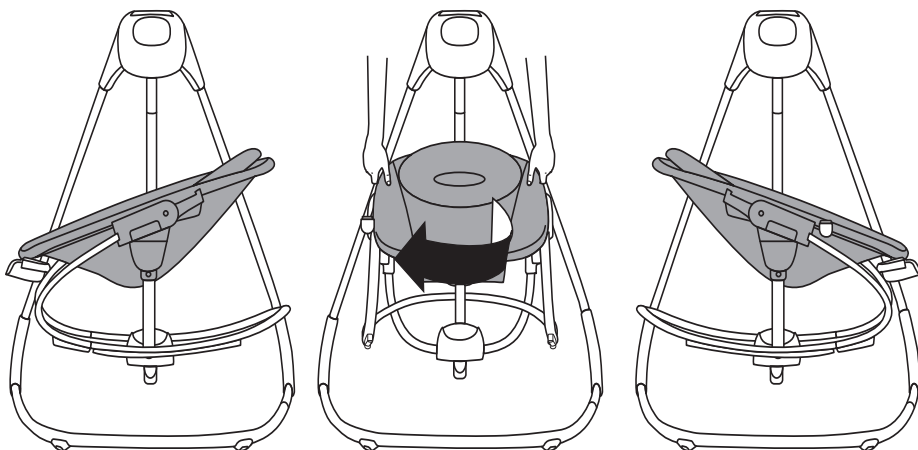
3



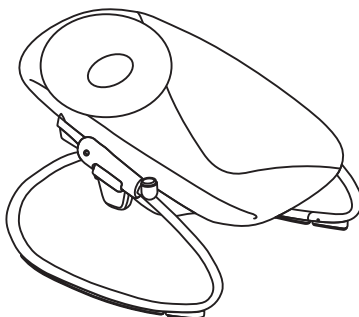
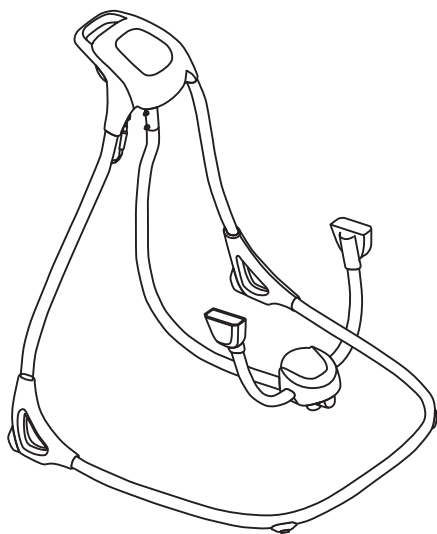
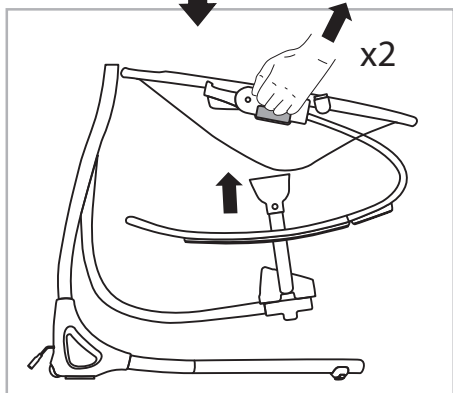
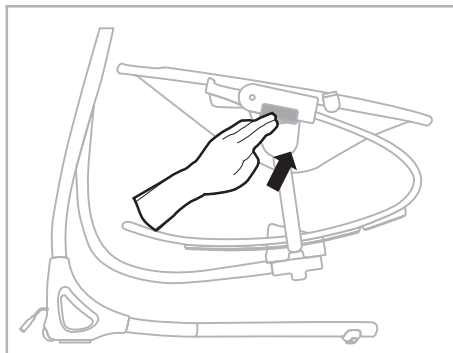
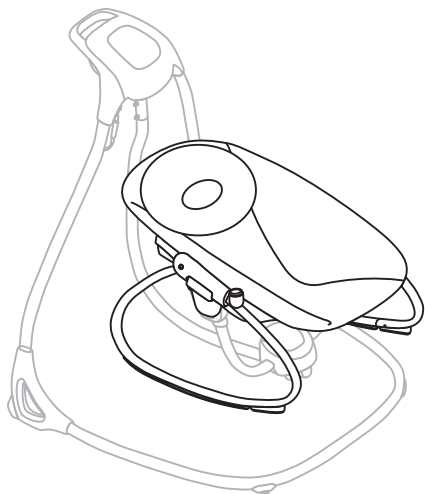
Використання функції нахилу



Обертання сидіння

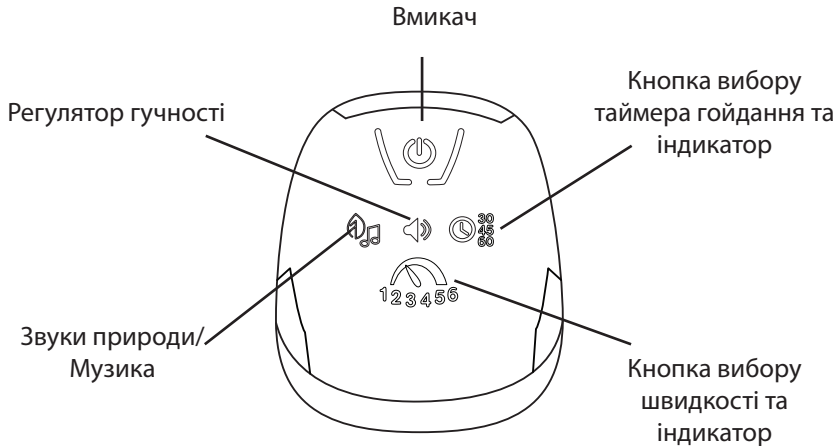


Зняття сидіння



Для нотаток

Використання блоку управління



Натисніть на кнопку вмикання, аби увімкнути блок управління крісла-гойдалки.



Функція вибору швидкості передбачає 6 налаштувань швидкості, а також вимкнення. Світлодіоди працюють послідовно і в режимі гістограми. Щоб запустити функцію погойдування, тримайте кнопку, доки миготливий світлодіод гістограми не відобразить потрібне налаштування.

Коли ви змінюєте налаштування швидкості під час гойдання, світлодіодна гістограма буде блимати протягом п'яти секунд під час регулювання швидкості. Після того, як виходить частаймера, погойдування зупиняється, а світлодіод вибору швидкості і часу вимикаються.



Використовуйте функцію вибору таймера гойдання, щоб автоматично вимкнути крісло-гойдалку. Натисніть кнопку, аби перейти до бажаного налаштування таймера - 30, 45 або 60 хвилин. Три світлодіоди над кнопкою позначають вибраний період часу. Якщо ви не оберете налаштування таймера (всі світлодіоди вимкнені), пристрій використовуватиме час за налаштуванням, який складає 2 години для автоматичного відключення. Щоб використовувати функцію гойдання після автоматичного відключення, натисніть кнопку вибору таймера гойдання або кнопку вибору швидкості.

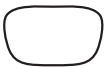
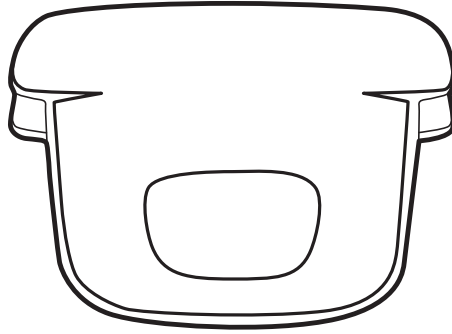


Натисніть кнопку Звуки природи / Музика, щоб розпочати відтворення музики та звуків природи. Натисніть (при необхідності), аби вибрати потрібний звук природи або пісню. Автовідключення відбувається приблизно через 20 хвилин.



Натисніть на регулятор гучності (при необхідності), щоб відключити або відрегулювати гучність музики та звуків природи.

Використання вібраційного вузла



Для використання функції вібрації: Натисніть на кнопку, аби увімкнути чи вимкнути вібраційний вузол. Через 30 хвилин функція вібрації відключиться автоматично.

Для нотаток

Kids II®

**bright
starts™**



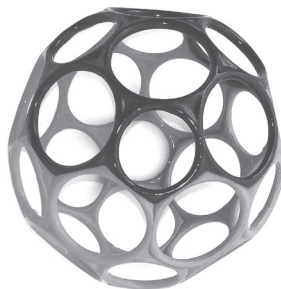
**baby
einstein.**



ingenuity



oball



kids2.com

ВИГОТОВЛЕНО ДЛЯ KIDS II® • ©2018 KIDS II, INC.

KIDS II, INC., АТЛАНТА, ДЖОРДЖІЯ США 30305 • 1-800-230-8190 • www.kidsii.com/help

KIDS II CANADA CO. ТОРОНТО, ОНТАРІО КАНАДА M2J 5C2 • 1-800-230-8190

KIDS II AUSTRALIA PTY LIMITED КАСЛ ХІЛЛ, НОВИЙ ПІВДЕННИЙ ВЕЛЬС АВСТРАЛІЯ 2154 • (02) 9894-1855

KIDS II JAPAN K.K. ШІНДЖІОКУ, ТОКІО, ЯПОНІЯ, 163-0529 • (03) 5322-6081

KIDS II US MEXICO S.A. DE C.V. AVE. VASCO DE QUIROGA # 3900 • INT. 905-A COL • ЛОМАС ДЕ САНТА ФЕ, АЛЬВАРО ОБРЕГОН, МЕХІКО, МЕХІКО С.Р 01219 • (55) 5292-8488

KIDS II UK LTD. 725 SARABILITY GREEN, ЛУТОН, БЕДФОРДШИР, СПЛУЧЕНЕ КОРОЛІВСТВО, LU13LU • +44 01582 816 080

KIDS II EUROPE BV • +31 20 2410934

11791_6ES_IS092818

